

Les participants

Collectivités

- | | |
|-----------------|------------------|
| - M. Cheneau | Mairie de Donges |
| - M. Klein | Mairie de Donges |
| - M. Delalande | Mairie de Donges |
| - Mme Delalande | CARENE |

Enseignement

- | | |
|----------------|------------------------|
| - M. Dannequin | Collège Arthur Rimbaud |
|----------------|------------------------|

Associations

- | | |
|---------------|----------------------------------|
| - M. Bosque | ADZRP |
| - M. Gallet | ADZRP |
| - M. Le Gal | Association de défense du Brivet |
| - M. Veiga | Association Bonne Nouvelle |
| - M. Morice | OSCD |
| - M. Deshayes | UCAID |

Riverains

- | | |
|---------------|----------|
| - M. Gerbaud | Riverain |
| - M. Landreau | Riverain |
| - M. Nicolas | Riverain |
| - M. Plateaux | Riverain |

Raffinerie

- | | |
|-----------------|---------------------------|
| - M. Billant | Directeur |
| - M. Gautherot | Responsable QSEH |
| - Mme Brocard | Service QSEH |
| - Mme Deschamps | Responsable Communication |
| - Mme Louis | Service Communication |
| - Mlle Berthé | Consultante Alphacoms |

Absents : Mme Paraiso (Ecole Saint-Joseph), M. Redsand (ADZRP), M. Doucet (Association de défense du Brivet), M. Le Mélinandre (Association Bonne Nouvelle), M. Saget (Association Bonne Nouvelle), M. Du Réau (Riverain), Mme Rogard (riveraine).

Ordre du jour de la réunion

1. Présentation des nouveaux participants à la réunion
2. Visite du collège Arthur Rimbaud
3. Point sur l'activité de la plateforme
4. Bilan environnemental 2016
5. Points divers

Prochaine réunion : Mercredi 28 juin 2017 à 18h / Raffinerie

Synthèse des échanges de la réunion :

1. Présentation des nouveaux participants à la réunion

Nathalie Deschamps prend la succession de Nathalie Wambergue en tant que responsable communication de la Raffinerie. Arrivée le 19 décembre, elle est dans le groupe Total depuis 3 ans et demi, après plusieurs années dans la communication dans différents groupes industriels. Elle occupait précédemment le poste de responsable communication au sein de la plateforme pétrochimique de Carling.

Thomas Gautherot prend la succession de Michiel Van Raebroekx en tant que responsable QSEH. Depuis 15 ans dans le groupe Total, il travaillait précédemment dans la branche Exploration Production.

Lilian Gallet est riverain, membre de l'ADZRP et fait également partie du groupe des Nez.

M. Etchenou, riverain, a exprimé fin 2016 son souhait de ne plus participer aux réunions de Dialogue Riverain et de laisser la place à de nouveaux participants. Son implication depuis la création du dispositif mérite d'être saluée et a été précieuse.

M. Deshayes informe l'assemblée qu'il ne se représente pas à la présidence de l'association des commerçants et n'assistera donc plus désormais aux réunions du Dialogue Riverain. A date, son relais à la présidence de l'association n'est pas assuré.

2. Visite du collège Arthur Rimbaud

La réunion a été précédée d'une visite du collège, qui a permis au groupe de découvrir les équipements, en particulier les extérieurs, l'agréable CDI et la salle de musique, dotée d'un piano flamant neuf, offert par la Fondation Total et le Fonds de dotation de la Folle Journée, dans le cadre du partenariat que les deux parties ont noué pour la période 2016-2018.

3. Point sur l'activité de la plateforme

Certifications

Les certifications ISO 9001 et ISO 14001, qui arrivaient à échéance en 2016, ont été renouvelées, suite à un audit externe. Cela confirme la bonne maîtrise des processus de gestion de la qualité et de l'environnement à la raffinerie.

Résultats sécurité 2016

La raffinerie a enregistré de très bons résultats sécurité en 2016, avec seulement 2 accidents avec arrêt pour 2 milliards d'heures travaillées (personnel Total et sous-traitants), soit un TRIR de 0.92, meilleur que l'objectif initial fixé à 1.3. Ces résultats sont excellents quand on les compare à l'industrie en général, et même aux raffineries du groupe en France et en Europe.

Résultats disponibilité 2016

Le taux d'utilisation des unités de production en 2016 est de 88.3%, très inférieur à l'objectif de 95.7%. Ce mauvais résultat s'explique par l'arrêt de la raffinerie pendant plusieurs semaines dans le cadre des mouvements sociaux de mai et juin 2016. En-dehors de ces périodes d'arrêt, le taux d'utilisation est de 98%, un taux très élevé et très positif, résultat d'un travail de fond depuis plusieurs années.

Résultats économiques 2016

Dans un contexte de marges de raffinage juste correctes, l'arrêt de mai et juin a fortement pénalisé les résultats financiers de la raffinerie.

Perspectives 2017

La raffinerie s'engage dans une nouvelle démarche de certification : ISO 50001, qui concerne la performance énergétique et qui vient vérifier l'existence et le suivi de plans d'actions en la matière. Sur le plan économique, l'objectif pour 2017 est de redresser le résultat de la raffinerie, avec un fonctionnement normal des installations.

Projet industriel et voie ferrée

Projet industriel :

- La phase d'études de détails d'avant-projet (phase FEED) est en cours ; elle est menée avec l'appui d'AMEC FOSTER WHEELER qui a remporté l'appel d'offres pour cette phase. Elle consiste à préciser notamment les points suivants :
 - o Design détaillé unité hydrotraitement
 - o Travaux préparatoires à réaliser lors du Grand Arrêt 2019
 - o Eléments pour constitution du dossier « permis construire & autorisation exploitation »
 - o Evaluation à +/- 10% du coût final des nouvelles unités de production
- Le choix du gazier qui sera retenu par Total pour construire et opérer l'unité de production d'hydrogène est prévu pour avril 2017. Le choix de faire appel à la sous-traitance pour la production d'hydrogène avait été annoncé dès le lancement du projet et répond à des exigences de fiabilité, sécurité et compétitivité.
- L'instruction par la DREAL des dossiers d'autorisation administrative d'exploiter et de permis de construire est prévue pour démarrer fin 2017.

Pour répondre aux interrogations des riverains, il est rappelé que le projet ne change pas la nature des phénomènes dangereux déjà existants et répertoriés sur le plateforme.

- L'objectif est le démarrage de l'unité d'hydrotraitement début 2021.

Projet voie ferrée :

- Enquête publique en juin-juillet 2017 pour une déclaration d'utilité publique attendue début 2018.
- L'unité d'hydrotraitement peut techniquement être construite et mise en service malgré la proximité de la voie ferrée. Toutefois, il est important que le projet du groupe, qui représente un investissement majeur de 400 millions d'euros se fasse dans un contexte dégagé en termes de risques industriels, et donc de visibilité sur le contournement de la voie ferrée. La synchronisation des décisions sur les deux sujets est donc indispensable.
- il est rappelé que c'est SNCF Réseau qui est maître d'œuvre du projet de contournement de la voie ferrée ; ainsi, les questions des riverains posées en séance concernant le projet de voie ferrée (murs anti-bruit, etc.) doivent être soumises à SNCF Réseau, notamment dans le cadre des réunions publiques. Le comité de pilotage du projet, auquel participe Total, est une instance placée sous l'égide du Préfet et qui réunit les financeurs uniquement pour la bonne gouvernance du financement et des procédures. Toutefois, Total transmettra à SNCF Réseau le souhait des riverains d'avoir des retours sur les attentes exprimées.

Grand Arrêt 2019

Le grand arrêt 2019 permettra la maintenance des unités qui avaient déjà été arrêtées en 2013 (cycle de 6 ans), soit 50% de la raffinerie.

Pascal Lemerrier, qui avait piloté avec succès le grand arrêt de 2015, est responsable du Grand Arrêt 2019.

L'équipe de préparation compte actuellement 10 personnes et montera en puissance progressivement.

Le Grand Arrêt durera 7 semaines, dont 5 semaines de travaux, de février à avril 2019.

4. Bilan environnemental 2016

Emissions SO₂ (dioxyde de soufre)

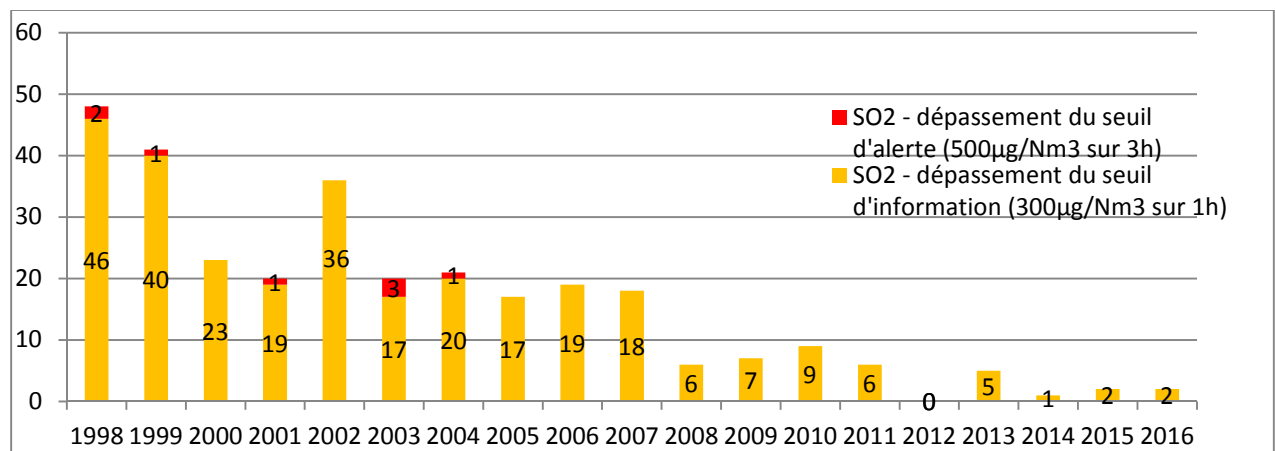
Pour rappel, le réseau des capteurs appartient à Air Pays de la Loire, qui collecte la donnée, la transmet à la raffinerie (qui ajuste si nécessaire son fonctionnement pour éviter les pics) et émet les informations ou alertes en cas de besoin.

Emplacement des capteurs :



On constate une [baisse continue des émissions de SO₂ de la raffinerie](#), grâce à une action volontariste :

- Investissements dans des équipements de désulfuration : exemple, l'unité Maxisulf en 2008 ;
- Modification des modes opératoires (passage au gaz des fours de l'unité de Distillation en 2015, choix de qualités de bruts adaptées, etc.)
- Seulement 2 dépassements du seuil d'information en 2016
- Aucun dépassement du seuil d'alerte depuis 2004.

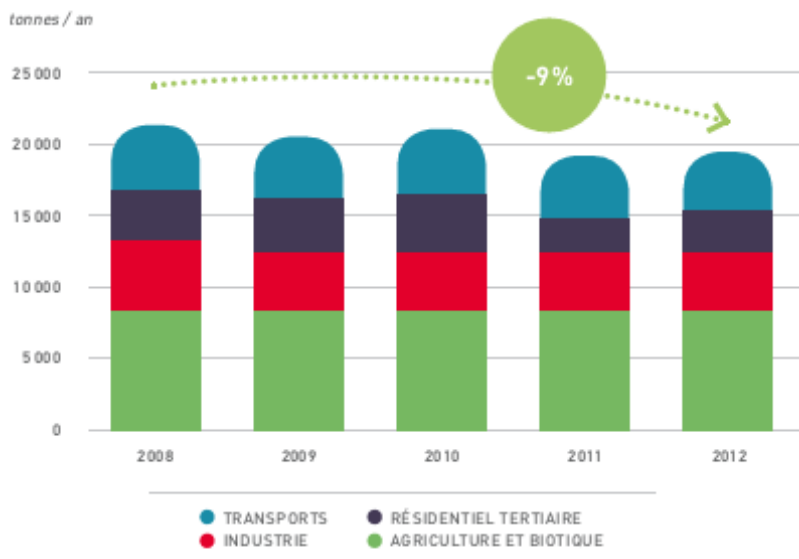


Malgré tous les efforts fait en amont pour éviter les pics, il survient encore quelques épisodes de dépassement du seuil d'information (dernier en date : fin janvier 2017, lié à un dysfonctionnement d'unité).

Particules fines

Lors de l'épisode national de pollution aux particules fines fin janvier, la raffinerie a pris des mesures pour réduire ses émissions, notamment au niveau du FCC (unité de craquage). Il est à noter que l'industrie ne représente pas pour autant la part majoritaire des émissions de particules fines :

Évolution sectorielle des émissions régionales de PM10 de 2008 à 2012

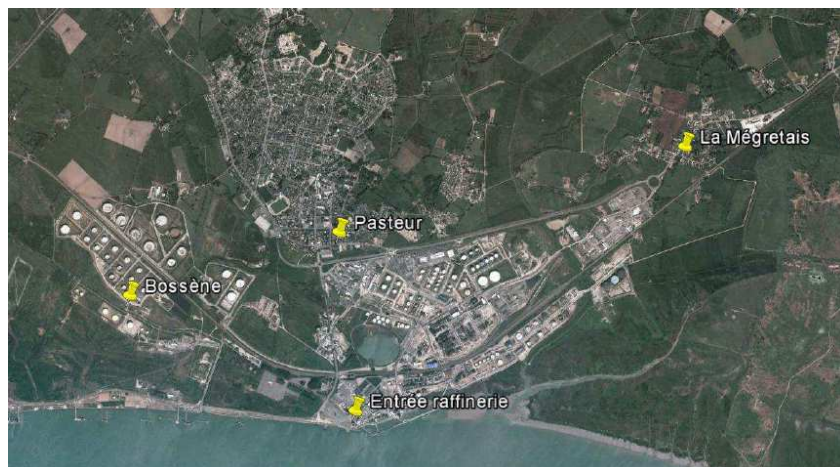


La baisse des émissions de PM10 s'explique par l'amélioration des performances techniques des fours et chaudières. En revanche, les émissions agricoles régionales de particules fines ont augmenté de 2 % entre 2008 et 2012.

La question est posée de savoir s'il est possible d'identifier avec précision l'origine des poussières sur une zone donnée ; cette question sera à adresser à Air Pays de la Loire.

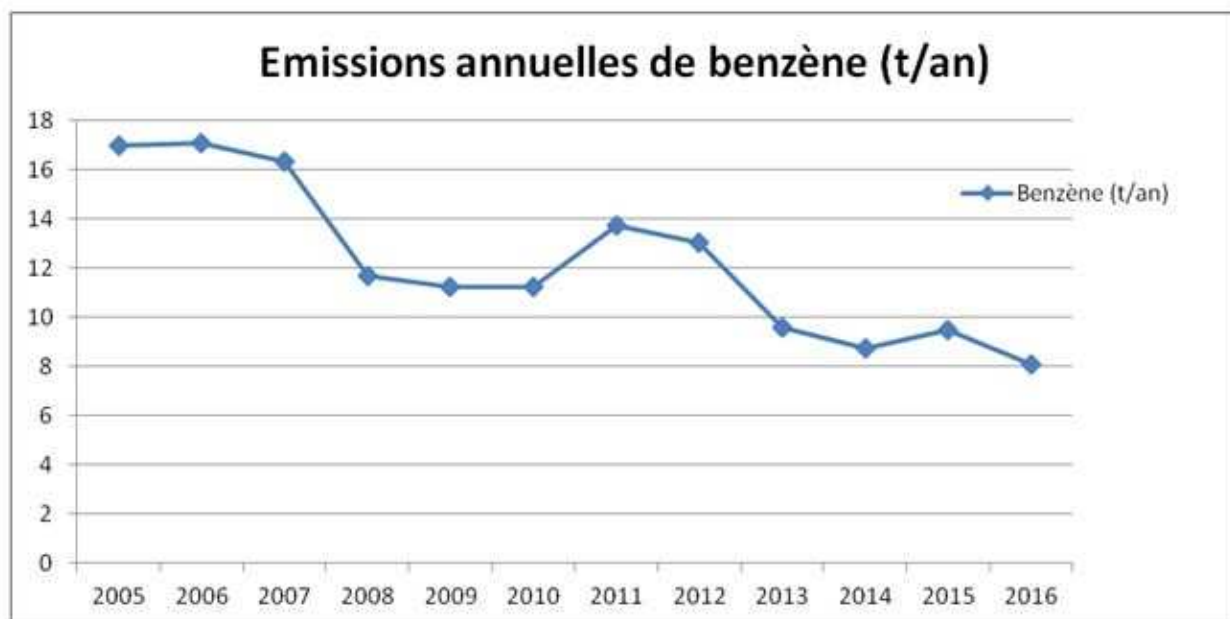
Benzène

En 2015, 4 séquences de mesures de 3 semaines chacune (en février, juin, septembre et novembre) ont été réalisées par Air Pays de la Loire.



Les mesures étaient effectuées sur 4 sites : 2 sites pour mesurer l'exposition des riverains, 2 sites pour mesurer l'exposition des collaborateurs.

Les résultats montrent une diminution de 50% des émissions de benzène en 10 ans :



Pour répondre aux interrogations des riverains, une explication est apportée au graphique publié par Air Pays de la Loire :

1- la situation du benzène en 2015

comparaison aux mesures réalisées à Donges et dans l'environnement d'autres raffineries

Depuis 2005, Air Pays de la Loire et d'autres Associations Agréées pour la Surveillance de la Qualité de l'Air réalisent la surveillance de la qualité de l'air dans l'environnement de raffineries. L'historique des mesures permet de mettre en perspective l'évolution des concentrations hebdomadaires et horaires en Benzène dans ces environnements.

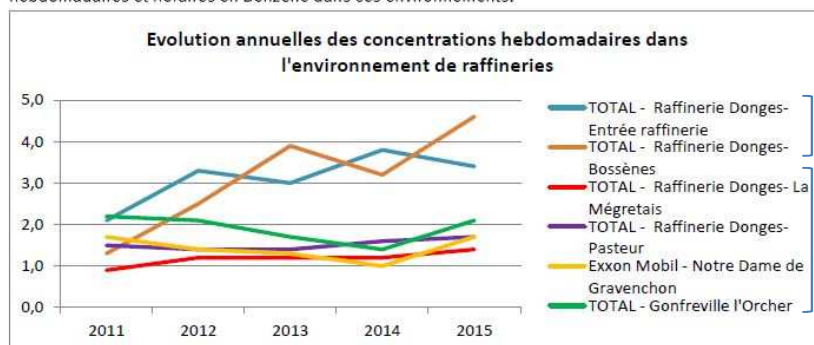


Figure 4 : évolution des concentrations hebdomadaires dans l'environnement des raffineries en France (moyennes 12 semaines)

Depuis 2012, les concentrations en benzène mesurées à Bossènes et à l'entrée de la raffinerie en sites non occupés par la population, sont 40 % plus importantes que pour les autres sites. Toutefois, en zone habitée, le site de Pasteur est depuis 2011 du même ordre de grandeur que les niveaux mesurés à Notre-Dame-de-Gravenchon et est inférieur aux niveaux mesurés à Gronfreville l'Orcher (également en sites occupés), sauf en 2014. Le site de la Mégretais quant à lui reste depuis 2011 le site où les concentrations sont les plus faibles, hormis en 2014.

Sites intérieur raffinerie
Sites bourgs

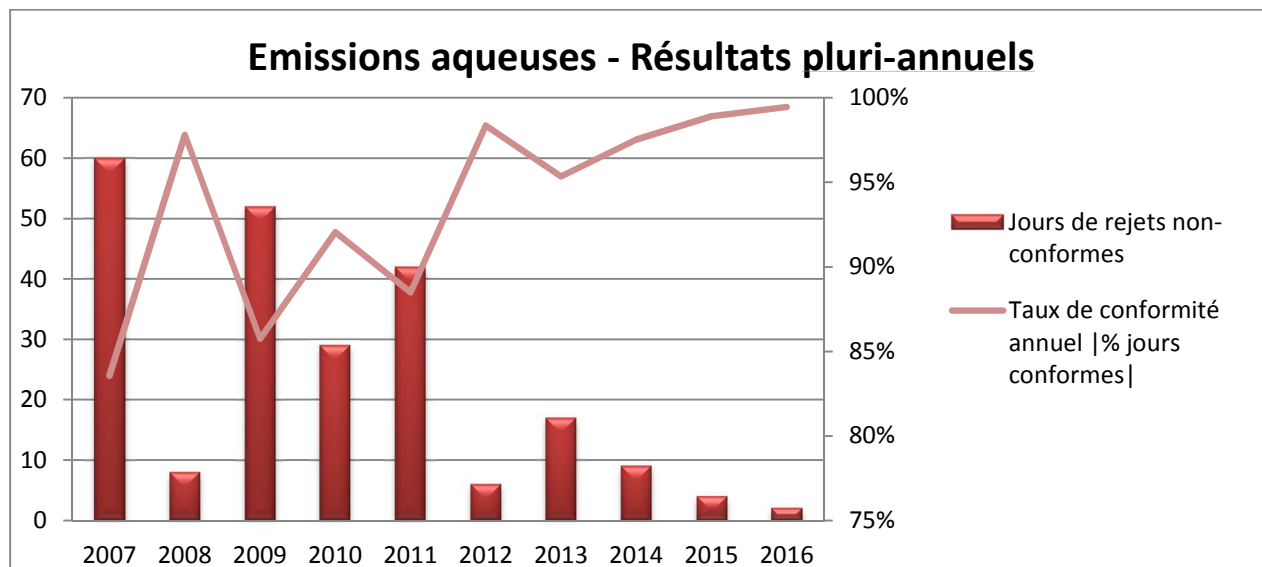
Les concentrations en benzène dans (Bossènes) et à l'entrée de la raffinerie sont 40% plus importantes que celles mesurées dans le bourg de Donges.

- Les résultats dans le centre de Donges montrent des concentrations inférieures à la norme ministérielle nationale annuelle (objectif de qualité de l'air $2\mu\text{g}/\text{m}^3$) ;
- Les résultats à l'intérieur de la raffinerie montrent une concentration légèrement supérieure à la norme ministérielle nationale ($3,8 \mu\text{g}/\text{m}^3$).
- Les résultats de Donges sont dans la moyenne des autres raffineries.

Les riverains expriment le souhait de demander à Air Pays de la Loire de réaliser des mesures sur La Hélandière et La Hennetière lors d'une prochaine campagne.

Rejets aqueux

La qualité des rejets d'eaux à la Loire est en progression notable, jusqu'à atteindre près de 100% de taux de conformité en 2016.



5. Points divers

Communication :

- **Alerte SMS** : la solution technique est validée. Une étude juridique est en cours afin de mettre le dispositif envisagé en conformité vis-à-vis de la CNIL. Le délai de mise en service de l'alerte SMS n'est pas connu.
Le dispositif prévu en matière d'information des riverains, issu des travaux du groupe de travail « information riverains », sera présenté à nouveau lors d'une prochaine réunion.
- **Lettre d'information numérique** : le lancement a été retardé suite à un problème technique. La première sera envoyée sous deux à trois semaines. Le premier numéro sera également imprimé et distribué dans les boîtes aux lettres, avec incitation à s'inscrire à la version en ligne pour les numéros suivants.
- **Centenaire de la raffinerie** : une réflexion est en cours pour définir les modalités de célébration de cet anniversaire.

Lieu de mémoire :

Le site pour l'implantation du lieu de mémoire est retenu. Les travaux sont financés à hauteur de 25% par la Fondation Total et une **souscription publique** a été lancée (bon de souscription dans Donges Magazine, démarchage des entreprises en cours par la municipalité). L'objectif est de lancer les travaux à la rentrée de septembre.