

Plateforme de Donges

## Dialogue Riverain

### Réunion n°35 – 13 octobre 2022

#### Les participants

---

##### Collectivités / Education / Social

- M. Chéneau Mairie de Donges
- Mme Bosse-Perus Mairie de Donges
- M. Delalande Mairie de Donges

##### Associations

- M. Veiga Association Bonne Nouvelle
- M. Le Gal ARSGT

##### Riverains

- M. Klein Riverain
- M. Nicolas Riverain
- M. Landreau Riverain

##### Plateforme

- M. Decouvelaere Directeur
- M. Cortet Secrétaire Général
- M. Campmas Resp. Département HSEQI
- Mme Deschamps Service Communication
- Mme Cuvillier Service Environnement

- Absents : Mme Decaens (Mairie de Donges), M. Giraudet (Mairie de Donges) M. Daniel (Mairie de Donges), M. O'Rorke (OSCD), M. Roulet (Mairie de Donges), Mme Gautier (Résidence Clos Fleuri), Mme Lannon (ADZRP), M. Le Cler (ADZRP), M. Arnoult (Ecole Aimé Césaire), Mme Rohrbach (Collège de Donges), Mme Audureau (Ecole Saint Joseph)

## Ordre du jour de la réunion

1. Charte Dialogue Riverain (proposition)
2. Episode de nuisances sonores weekend du 10/11 septembre
3. Rappel sur le fonctionnement des torches
4. Appontement 6 : remédiation
5. Détails Py-oil
6. Système FR Alerte

## Synthèse des échanges

### 1. Charte Dialogue Riverain (proposition)

## Charte Dialogue Riverain (proposition)



**Plateforme TotalEnergies de Donges**  
**Charte du Dialogue Riverain.**

1- Respecter les fondements suivants de l'instance Dialogue Riverain :

Mettre en place avec les élus, les associations riveraines, le milieu éducatif et les riverains volontaires, un espace autonome de réflexion et d'actions dans le but d'améliorer la vie et le quotidien, la cohabitation et le voisinage avec les habitants,

2- Traiter des thèmes en lien avec les activités de TotalEnergies,

3- Participer avec assiduité aux séances plénières,

4- Honorer les principes de respect mutuel et d'écoute envers chaque participant,

5- Se placer dans une attitude de confiance, de dialogue et de partage,

6- Proposer des axes de travail réalistes et des objectifs de progrès raisonnablement accessibles,

7- Communiquer régulièrement sur les avancées, les résultats obtenus et/ou les connaissances acquises,

8- Evaluer régulièrement le fonctionnement du Dialogue Riverain,

9- Améliorer de façon continue le processus de concertation.



4 | 13 octobre 2022 – Dialogue Riverain

- Proposition de charte dans le but de cadrer les échanges et maintenir une qualité de dialogue.

### Echanges

**Un riverain questionne :** « Nous pourrions ajouter la mention « suivant l'ordre du jour » pour être en mesure de traiter l'ensemble des sujets proposés lors des réunions du Dialogue Riverain ? »

**Réponse de la raffinerie :** Oui. Nous allons compléter le principe n°2 « traiter des thèmes en lien avec les activités de TotalEnergies » avec la mention « suivant l'ordre du jour ».

**Un riverain questionne :** « Au sein de l'instance Dialogue Riverain, serait-il possible d'étoffer le nombre de riverains ? »

**Réponse de la raffinerie :** « À l'origine du Dialogue Riverain, une cartographie par quartier avait été réalisée. Souhaitez-vous que l'on vous propose de nouveau une cartographie, que nous pourrions étoffer de manière collégiale ? »

**Réponse d'un riverain :** « C'était l'esprit au départ. Nous pensons que la cartographie par secteur est une idée pertinente. Il serait intéressant d'ajouter cette carte dans le compte-rendu pour que nous réfléchissions à son évolution. »

**Réponse d'un riverain :** « À l'époque, le groupe s'était concentré sur les quartiers proches de la raffinerie. Une communication via les boîtes aux lettres et des articles de presse avait été réalisée. Nous avons eu très peu de retours. Au fil du temps, sont apparues de nouvelles personnes. Par ailleurs, nous devrions nous appuyer sur les associations de village et associations représentatives de l'environnement. »

## 2. Episode de nuisances sonores durant le week-end des 10/11 septembre

### Episode de nuisances sonores des 10/11 septembre 2022



L'épisode de bruit est lié à l'ouverture d'une soupape sur une chaudière de récupération d'énergie.

#### Samedi 10 septembre

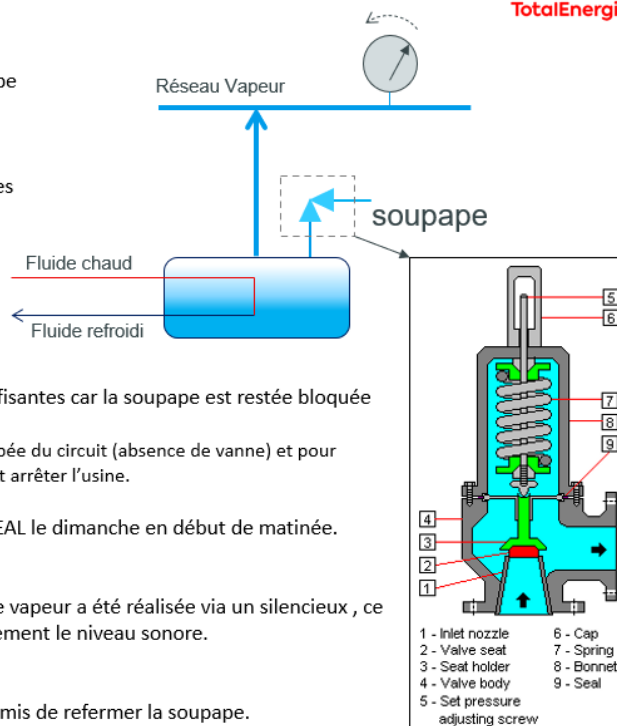
- À partir de 13h45, des ouvertures intempestives de la soupape ont été observées suite à un changement de débit de fluide chaud.
- Actions menées pour prévenir ces ouvertures intempestives :
  - **Réduction du débit**
  - **Baisse de la pression**
- À partir de 19h, ces actions n'ont plus été suffisantes car la soupape est restée bloquée ouverte.  
Nota : la soupape ne peut pas être coupée du circuit (absence de vanne) et pour supprimer l'arrivée de vapeur, il faudrait arrêter l'usine.
- Communication sur le site internet et à la DREAL le dimanche en début de matinée.

#### Dimanche 11 septembre

- Vers 10h, une décharge vers l'atmosphère de vapeur a été réalisée via un silencieux, ce qui a permis de rassoier la soupape et réduire fortement le niveau sonore.

#### Lundi 12 septembre

- L'intervention d'une société spécialisée a permis de refermer la soupape.



- Explication du fonctionnement de la chaudière de récupération d'énergie et du système de protection contre la surpression.
- Déroulement des actions réalisées par les équipes (communications diverses, réduction du bruit, réglage de la soupape, etc.).

## Echanges :

**Un riverain questionne :** « S'agit-il d'un réseau 45 bars ? »

**Réponse de la raffinerie :** Il s'agit d'une moyenne pression, soit 15 bars.


**Un riverain questionne :** « Le vannage est-il interdit sur les soupapes ? »

**Réponse de la raffinerie :** « Cela concerne un organe de sécurité, donc oui nous ne pouvons pas l'isoler de la sorte. Il existe des soupapes doublées, sur les services vapeurs. Souvent, il n'y a qu'une seule soupape qui n'est pas munie de vanne. Nous avons évité un arrêt complet du FCC qui aurait causé des nuisances plus importantes. »

**Un riverain questionne :** « Où était située la soupape ? »

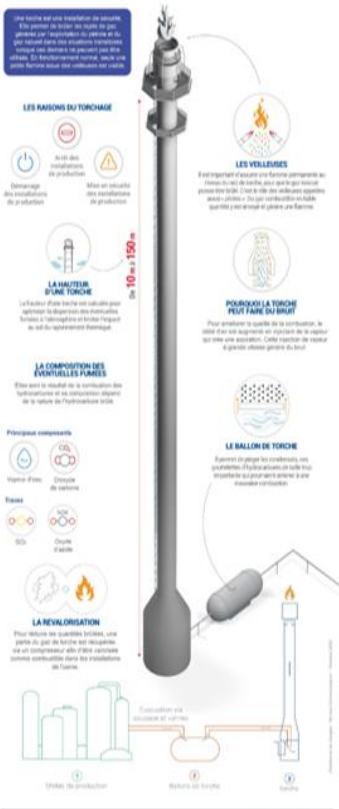
**Réponse de la raffinerie :** « Dans le FCC. Pour les initiés sur le circuit « slurry », un circuit de récupération de calories. »

### 3. Rappel sur le fonctionnement des torches



## Rappel sur le fonctionnement des torches

**RAFFINAGE, PÉTROCHIMIE**  
**ZOOM SUR LES TORCHES**



**LES RAYONS DU TORCHAGE**  
Avec des installations de production, mais en sécurité des installations de production.

**LES VERDIGES**  
Il est important d'être en sécurité, car le gaz est très inflammable et peut provoquer des incendies graves.

**LA HAUTEUR D'UNE TORCHE**  
La hauteur d'une torche est variable pour adapter la hauteur des installations.

**LA COMPOSITION DES ÉVENTUELLES FUMÉES**  
Elles sont le résultat de la combustion des hydrocarbures et de la production d'énergie.

**LES PRINCIPALES COMPOSANTES**  
Vapeur d'eau, Dioxyde de carbone, Suies, CO, Oxyde d'azote.

**LA REVALORISATION**  
Pour réduire les quantités brûlées, une partie du gaz de torche est récupérée et est complétée avec d'autres gaz.

**LE BALLON DE TORCHE**  
Il permet de gérer les condensats, les impuretés et de protéger le brûleur.

8 | 13 octobre 2022 – Dialogue Riverain

- Explication du process et des différents scénarios d'utilisation de la torche (démarrage d'installation, arrêt d'installation, mise en sécurité).

## Echanges

**Un riverain questionne :** « Recevez-vous encore des réclamations pour le bruit ? »

**Réponse de la raffinerie :** « Nous recevons peu de réclamations pour le bruit. L'explication principale est liée à l'évolution de la technologie. À la demande des exploitants, les fabricants de torche ont investi dans la R&D pour concevoir des nez de torche plus performants, notamment en termes de réduction sonore. »

**Un riverain questionne :** « À quelle fréquence les nez de torche sont-ils remplacés ? »

**Réponse de la raffinerie :** « Les nez de torche sont programmés pour faire deux cycles. À chaque Grand Arrêt, nous en remplaçons un sur les deux. »

**Un riverain questionne :** « Quelle est la quantité de CO<sub>2</sub> rejetée par une torche ? »

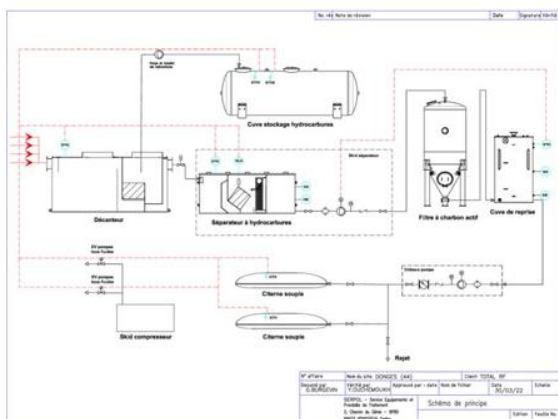
**Réponse de la raffinerie :** « Le rejet est similaire au butane ou au propane domestique. Ce dernier est très faible, seulement 1% des rejets de CO<sub>2</sub> de l'usine. »

## 4. Remédiation de l'apportement 6

### Bilan des actions



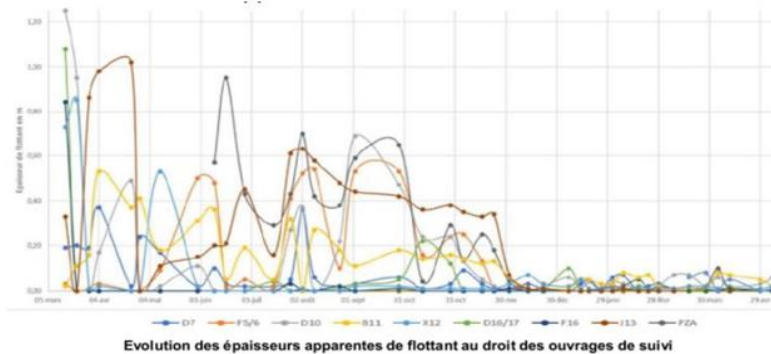
- Poursuite du pompage/écrémage par l'entreprise SERPOL
- Traitement des hydrocarbures à la raffinerie et traitement de l'eau sur tour de charbon actif depuis avril 2022, stockage de l'eau traitée en bêche avant analyse puis rejet en Loire.



## Bilan des actions

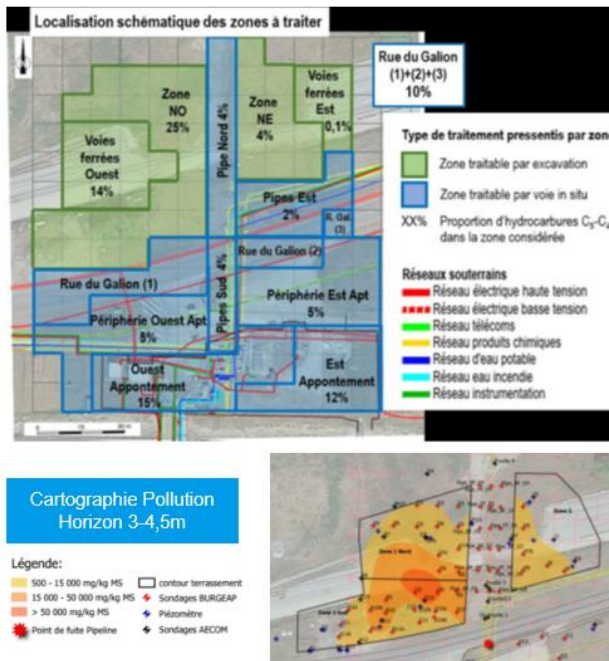


- Au 01/06/2022:
  - Quantité totale d'hydrocarbures récupérée : 75 m<sup>3</sup>
  - Quantité d'eau traitée à la raffinerie (jusqu'au 29/04/2022) : 5 814 m<sup>3</sup>
  - Quantité d'eau traitée sur filtre à charbon actif du 29/04/2022 au 01/06/2022: 712 m<sup>3</sup>
- Evolution à la baisse des épaisseurs apparentes de flottants dans les ouvrages de suivi.



11 | 13 octobre 2022 – Dialogue Riverain

## Périmètre du projet de remédiation



- Stratégie de remédiation définie avec RETIA et AECOM (maîtrise d'œuvre) en fonction de la cartographie de la pollution, des objectifs de dépollution à atteindre et des contraintes identifiées
- 2 zones à distinguer pour le traitement des hydrocarbures :
  - Zone Nord Excavation des terres et traitement biologique ex-situ
    - Traitement de la nappe
  - Zone route, parking et appontement
    - Traitement in-situ par injection
- Surface à traiter ~ 10 000 m<sup>2</sup>
- Volume de terre ~ 36 000 m<sup>3</sup>

12 | 13 octobre 2022 – Dialogue Riverain

## Echanges

**Un riverain questionne :** « Où sont traitées les terres ? »

**Réponse de la raffinerie :** « Les terres vont être traitées dans des centres de traitement extérieurs. L'option d'un traitement sur place n'a pas été retenue compte-tenu des délais très courts qui nous sont imposés. »

**Un riverain questionne :** « À quelle date le traitement sera-t-il terminé ? »

**Réponse de la raffinerie :** « Les traitements s'achèveront en 2025. »

## 5. Projet Py-Oil

### Projet Py-Oil (Huile de pyrolyse de bois)

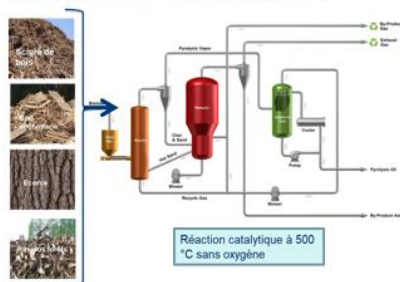


#### Une première pour la Compagnie

- Utilisation d'huile de pyrolyse de bois pour décarboner la charge du FCC et produire des biocarburants.
- Huile de pyrolyse produite à partir de déchets de bois.
- Adaptation du FCC pour injecter l'huile de pyrolyse de bois durant le GA22.
- **Fin du test industriel le 07 octobre 2022.**



#### Fabrication de l'huile de pyrolyse



- Les résultats sont attendus pour la première semaine de novembre.
- En cas de confirmation des rendements, des études seront lancées pour **traiter durablement cette charge issue d'une filière renouvelable.**

14 | 13 octobre 2022 – Dialogue Riverain

- Résultats des premières analyses en cours.
- Objectif : industrialiser ce process à plus grande échelle et produire des biocarburants de nouvelle génération, ainsi que d'autres formes de biocarburants.

## Echanges

**Un riverain questionne :** « Comment est extraite l'huile de pyrolyse de bois ? »

**Réponse de la raffinerie :** « Ce sont des entreprises spécialisées qui récupèrent des déchets de bois. Le process permet d'aboutir à une pâte que nous injectons ensuite dans le FCC. Il s'agit en l'occurrence d'un fournisseur finlandais. Concernant la nature des déchets de bois, il peut s'agir de résineux mais aussi d'autres variétés d'arbres. »

**Un riverain questionne :** « *Quel est le taux d'injection ?* »

**Réponse de la raffinerie :** « *Nous sommes montés jusqu'à 6%, il s'agit d'un tonnage relativement important avec un FCC qui tournait à 250 tonnes/heure : cela représente 15 tonnes/heure d'huile de pyrolyse injectées. Ce process a été testé préalablement en laboratoire, en Normandie, sur base d'un modèle réduit du réacteur. Cela a permis d'analyser les rendements. Le test a été réalisé en deux temps : fin juin-début juillet, et en octobre* ».

**Un riverain questionne :** « *Cela génère-t-il des résidus ?* »

**Réponse de la raffinerie :** « *Dans l'huile de pyrolyse, vous avez du carbone, de l'hydrogène et de l'oxygène. De l'eau en infime quantité va être produite par l'oxygène, du coke (en d'autres termes du charbon qui produit du CO<sub>2</sub>), du propane, des essences, des diesels. Il n'y a pas de déchets solides.* »

**Un riverain questionne :** « *Le FCC s'encrasse-t-il davantage ?* »

**Réponse de la raffinerie :** « *Sur la durée de fonctionnement du test, aucune problématique n'a été détectée sur le réacteur.* »

**Un riverain questionne :** « *Les installations vont t-elles devoir évoluer si l'échelle de production augmente ?* »

**Réponse de la raffinerie :** « *Durant la phase de test, le volume de traitement a été de 840 tonnes, soit 40 conteneurs. Si l'on industrialise ce process à plus grande échelle, il faudra prévoir une logistique nouvelle pour amener le produit par bateau et l'acheminer jusqu'aux installations.* »

**Un riverain questionne :** « *En fonction de la variété de bois retenue, les rendements vont-ils différer ?* »

**Réponse de la raffinerie :** « *Nous n'avons pas encore assez d'informations à ce stade mais nous pouvons transposer cela aux bruts. Quand nous achetons un brut de mer du Nord ou Saharien, ils n'ont pas les mêmes compositions. Notre savoir-faire est de pouvoir modifier les conditions opératoires pour que le brut, peu importe sa provenance, puisse aboutir au même produit fini. Quand nous allons développer cette filière, nous pourrons adapter les imports de bois en fonction des différentes essences de bois.* »

**Un riverain questionne :** « *Y'a-t-il assez de fournisseurs de déchets de bois pour assurer l'approvisionnement ?* »

**Réponse de la raffinerie :** « *Il y a beaucoup de déchets de bois, des millions de tonnes dans le monde. L'étape de transformation en un produit utilisable est notre priorité, nous sommes contents à Donges de pouvoir contribuer au développement de ce process.* »

**Un riverain questionne :** « *Quelle est la durée de macération pour obtenir l'huile de pyrolyse de bois ?* »

**Réponse de la raffinerie :** « *Le but est de ne pas décomposer le bois, il faut le mettre dans un état où il sera plus simple de l'injecter sans perdre ses propriétés.* »

**Un riverain questionne :** « *Vos chercheurs ont-ils étudié la comptabilité avec le VGO désulfuré ?* »

**Réponse de la raffinerie :** « *C'est encore un peu tôt pour le savoir. Chimiquement parlant, il n'y pas de raison que cela ne fonctionne pas.* »

**Un riverain questionne :** « *Au niveau financier, quel est le coût d'une installation comme celle-ci ?* »



**Réponse de la raffinerie :** « Nous regardons l'intérêt économique et la rentabilité mais le but est que cela se développe, que cela devienne concret et que nous disposions de suffisamment de ressources pour développer le marché ».



## Echanges

**Un riverain questionne :** « Peut-on l'avoir sur le portable ? »

**Réponse de la raffinerie :** « Il n'y pas d'application, ni d'abonnement, il s'agit d'un relais entre l'État et les opérateurs téléphoniques qui enverront automatiquement un message sur les téléphones dans la zone concernée. Nous considérons ce système intéressant. Il s'agit d'un complément aux mesures d'alertes via sirènes. »

\*\*\*

**Un riverain questionne :** « Est-ce que la plateforme de Donges va produire du biofioul ? »

**Réponse de la raffinerie :** Ce n'est pas exclu mais nous n'avons pas de projet de cette nature à ce stade. »

\*\*\*

## **Actualités**

« La compagnie TotalEnergies fait face à une demande forte d'anticipation des négociations annuelles obligatoires qui définissent les augmentations salariales. Habituellement, ces négociations se déroulent en janvier, après discussion avec les organisations syndicales concernées, la date du 15 novembre a été fixée. Un nouveau mouvement de grève a été lancé, notamment pour avancer le calendrier ces « NAO ». Cette semaine, le site a connu 3 jours de grève moyennement suivie. En ressort une volonté d'être solidaire au mouvement sans pour autant vouloir stopper la production.

À Donges, la grève est suspendue depuis hier matin, 12 octobre, nouveau mot d'ordre de grève lancé (CGT). Au vu des tensions nationales qu'induit ce mouvement, les négociations ont été avancées à ce soir, mercredi 13 octobre à 20h. Nous espérons que la situation va se décanter rapidement.

\*\*\*

Les travaux du projet Horizon avancent dans le respect du planning, qui prévoit leur fin à l'automne 2023.

**Un riverain questionne :** « Avec le contournement de la voie ferrée, l'autopont va-t-il disparaître ? »

**Réponse de la raffinerie :** « Nous allons rajouter des liaisons entre le nord et le sud à l'endroit où les voies ferrées auront été enlevées. Cela va faire une liaison plus rapide vers la salle de contrôle unique et vers les unités d'utilités et de désulfuration. L'idéal, à terme, sera de supprimer l'autopont. »

**Prochaine réunion du Dialogue Riverain planifiée le 9 février 2023 à 17h30.**