

## Plateforme de Donges

# Dialogue Riverain

## Réunion n°28 – 25 juin 2020

### Les participants

---

#### Collectivités

■ M. Klein	Mairie de Donges
■ Mme Delalande	Carène

#### Associations

■ M. Le Gal	ARSGT
■ M. Veiga	Association Bonne Nouvelle

#### Riverains

■ M. Bodinier	Riverain
■ M. Gerbaud	Riverain
■ M. Vignaud	Riverain

#### Raffinerie

■ M. Billant	Directeur
■ M. Cortet	Secrétaire Général
■ Mme Bretaudeau	Chef du service Environnement
■ M. Limouzin	Coordinateur travaux contournement
■ M. Chatel	Service Environnement
■ Mme Louis	Service communication

#### SNCF Réseau

■ M. Bouvet	Directeur projet de contournement de la voie ferrée
-------------	---

■ **Absents** : Mme Barreteau (Ecole Aimé Césaire), M. Campmas Chef du Département HSEQ&I, M. Chéneau (Maire de Donges), M. Delalande (Mairie de Donges), Mme Deschamps (service Communication), M. Landreau (Riverain), Mme Mérieau (Ecole Saint-Joseph), M. Morice (OSCD), M. Nicolas (Riverain), Mme Rohrbach (Collège Arthur Rimbaud)

### Ordre du jour de la réunion

---

1. L'activité de la plateforme au cours des derniers mois
2. Amélioration de la maîtrise des émissions sonores et olfactives
3. Nouvelle étape dans la modernisation de la plateforme
4. Le Grand Arrêt 2022
5. Logements SIPAR
6. Point Communication
7. Prochaine réunion

## Synthèse des échanges

---

### 1- L'activité de la plateforme au cours des derniers mois

**COVID-19**

- **A l'échelon du Groupe**
  - Début mars : interdiction de tous trajets hors lieu de travail + quarantaine demandée aux salariés revenant d'une zone à risques.
  - Mise en place d'une cellule de crise / situation en France + monde
  - 23 mars : Mise en place d'une ligne dédiée pour soutien et écoute 24h/24 (anonyme et confidentiel)
  - Soutien aux personnels soignants hospitaliers : dons cartes carburant + 5M€ pour Institut Pasteur + associations mobilisées
  
- **Plateforme de Donges-à partir du 16 mars**
  - Mise en télétravail de tous les salariés pouvant l'être
  - Effectif minimum dans les équipes d'exploitation (suspension formations et mise en repos du personnel en double)
  - Restriction accès en salles de contrôle
  - Report travaux non prioritaires
  - Soutien aux personnels soignants : dons de masques au CHU de Saint-Nazaire et à l'EHPAD de Donges
  - Reprise progressive des activités depuis le 11 mai

- Mise en œuvre du PCA (Plan de continuité de l'activité), actualisé selon les contraintes liées au Covid.
- Choix de laisser le plus de personnes possibles au domicile, afin de minimiser les risques d'exposition.
- Don de masques au CHU de Saint-Nazaire, à l'EHPAD de Donges.
- Les outils numériques ont contribué à assurer une continuité d'activité avec un taux important de télétravail

**LE FONCTIONNEMENT DES UNITES**

- Unités en fonctionnement
  
- Réduction des débits, en ajustement avec baisse de la demande du marché

- Contexte de la période : des raffineries Total à l'arrêt, travaux à Grandpuits, Grand Arrêt à Feyzin, distillation de brut en travaux sur la plateforme de Normandie.
- La raffinerie de Donges a toujours fonctionné, mais à débit minimum en raison de la chute de la demande.
- Le site a ainsi alimenté la demande résiduelle en gazole. Il n'a pas été nécessaire d'importer du Gasoil comme cela est le cas habituellement. Le surplus d'essence produite a été exporté.
- La demande continue à rester inférieure à l'avant-crise, en France et dans le monde : les marges de raffinage sont donc faibles. L'environnement économique de la raffinerie s'en trouve donc très impacté.

**Empreinte olfactive : pérennisation de nos actions**

**RÉDUCTION DE NOTRE EMPREINTE OLFACTIVE : UNE PÉRENNISATION DE NOS ACTIONS**

- Confirmation de l'amélioration mise en avant lors du dialogue riverain de février 2020.
- Cependant 3 évènements sont à noter sur la période de février à mai 2020 :
  - Dysfonctionnement de l'injection de neutralisant avec difficultés de fiabilisation du fonctionnement pendant le confinement (4 signalements)
  - Perte de l'efficacité de la garde hydraulique des torches (1 signalement)
  - Chargement d'un bateau (1 signalement)
- APL réfléchit à modifier le programme « nez » suite au peu de nez actifs.

Nombre de relevés olfactifs par période (source APL)

Evolution du nombre de signalements liés aux odeurs

TOTAL Classification: Restricted Distribution  
TOTAL - All rights reserved

Plateforme de Donges - Dialogue Riverain – 25/06/20 7

- L'amélioration de notre empreinte olfactive se confirme.
- Même si 3 évènements à relever entre février et mai 2020 :
  1. Dysfonctionnement de l'injection de neutralisant : impossibilité pour le prestataire de se déplacer durant le confinement, stabilisation du système dès son intervention en mai.
  2. Instabilité de la garde hydraulique au niveau des torches : intervention par les équipes du site dès le signalement.
  3. Opérations liées au chargement d'un bateau.
- En raison de la baisse de « nez » actifs, Air Pays de la Loire réfléchit à apporter des modifications au programme de relevés olfactifs.

**Impact sonore : focus sur l'épisode bruyant de mars-avril 2020**

**IMPACT SONORE : FOCUS SUR L'ÉPISODE BRUYANT DE MARS/AVRIL**

- Recrudescence des signalements pour bruit en mars / avril.
  - Une première hypothèse a été la modification des niveaux de traitement des unités (à débit mini) pendant la crise sanitaire.
  - Le fonctionnement de certains équipements (anti-pompage, ...) a été vérifié.
  - Le débit des unités est identique en mai/juin à celui de mars/avril ; pourtant le ressenti des riverain est différent.

→ Nous suspectons donc plus un impact de gradient de température important entre le jour et la nuit. L'analyse se poursuit.

Plaintes liées aux nuisances sonores sur 12 mois

- Augmentation des signalements pour bruit en mars-avril : plusieurs pistes explorées (modification niveaux de traitement des unités, fonctionnement de certains équipements mais tous ont été contrôlés et fonctionnement ok).
- Débit des unités identique en mai-juin et en mars-avril mais ressenti environnant différent.
- Hypothèse en cours d'analyse : impact de gradient de température important entre le jour et la nuit.
- Plan d'actions déployé pour réduire notre impact sonore :

- Mai : mise en place d'une base de données « bruits » pour identifier plus facilement les zones concernées.
- Fin été : modernisation du silencieux de la détente vapeur.
- Etude par antenne acoustique en cours pour identifier les sources de bruit principales : rendu visuel, plus rapide, avec sélection de fréquences. 6 jours de mesures + analyses ensuite : résultats à l'automne.

## Echanges

**Un riverain questionne :** « Le nombre de plaintes ne doit pas être un indicateur fiable : les riverains sont lassés de signaler les nuisances et ce n'est pas leur rôle. Par exemple, ce matin, encore des bruits très forts, je n'ai pas appelé ».

**Réponse de la raffinerie :** « Nous travaillons sur l'identification des sources. Le programme que nous venons de vous présenter est destiné à nous aider à identifier leur origine. Les équipes de la raffinerie sont engagées sur ce sujet complexe. L'enjeu est de porter nos efforts au bon endroit. Les appels des riverains peuvent nous aider dans ce sens ».

**Un riverain questionne :** « La DREAL doit avoir plus de plaintes que vous n'en avez car elle peut être informée sans que le riverain vous appelle »


**Réponse de la raffinerie :** « Notre relevé de plaintes comprend bien tous les signalements, quelle que soit leur provenance »

## 3- Nouvelle étape dans la modernisation de la plateforme

### Projet de contournement des sites industriels de Donges-Meven Bouvet, SNCF Réseau

### RAPPEL DES OBJECTIFS DU PROJET

1. Réduire l'exposition de la voie ferrée aux risques industriels
2. Pérenniser l'activité industrielle de la raffinerie et des sites attenants (dont le Grand Port maritime Nantes – St Nazaire)
3. Améliorer l'accès à la desserte ferroviaire de Donges



- Meven Bouvet succède depuis mars à Guillaume Bedel, en tant que chef de projet.

### AVANCEMENT DES TRAVAUX PREALABLES

DEMOLITIONS : Zone de Jouy (CADDAC, SANITRA, GPSI, Endel, MCB, SPI)  
Avancement à 80 %









- Les travaux préalables ont repris, avancent rapidement. Faits à 80% pour la zone de Jouy.
- Menés à 90% sur la zone de Bonne Nouvelle

## AVANCEMENT DES TRAVAUX PREALABLES

DEMOLITIONS : Zone Bonne Nouvelle (Lorcy, SIEMO)  
Avancement à 90 %




## AVANCEMENT DES TRAVAUX PREALABLES

RESEAUX

- CARENE EP
  - Carrefour Parscau terminé : remise en service mardi 30 juin (lien astrolabe coupé)
  - Giratoire Bonne Nouvelle : pas d'impact circulation fin travaux fin juin
  - Secteur Haut Gas : Pose de la canalisation en tranchée en cours
  - Rio d'Assac : forages démarré
- ORANGE
  - Zone RD100 / carrefour de l'Astrolabe : GC terminé, câblage en cours. >Fin des travaux prévus en juin 2020.




- Les travaux liés aux réseaux de la Carène et d'Orange sont en cours ou terminés selon les secteurs. Fin en juillet.

## MESURES DE RÉDUCTION DES NUISANCES

**Pendant les travaux**

- + Adaptation de la circulation des camions : évitement de la rue du Stade, nettoyage des roues des camions, arrosage des pistes pour limiter la poussière, utilisation d'une arroseuse-balayeuse pour nettoyer les routes
- + Travaux de jour sauf pour les raccordements
- + Evacuation des déchets TO1 par voie fluviale
- + Merlon acoustique périphérique autour de la base vie principale, interdiction de circulation la nuit sauf dérogation spéciale, éloignement des installations bruyantes par rapport aux habitations

**Après la mise en service**

- + Merlons paysagers et de protection acoustique : chapelle Bonne Nouvelle, entre la rue Pasteur et le cimetière

- Mesures de réduction des nuisances : plusieurs dispositifs mis en place comme l'adaptation de la circulation des camions, un merlon acoustique autour de la base-vie principale...
- Les riverains seront informés en cas de bruits plus importants et/ou menés durant la nuit.
- Après mise en service, merlons paysagers et protection acoustique au niveau de la chapelle Bonne-Nouvelle, et entre la rue Pasteur et le cimetière.

# MESURES CONSERVATOIRES



## Avant les travaux

- + Constats d'huissiers pour la chapelle Bonne nouvelle
- + Toutes les maisons proches de la voie secteur de la Megretais

## Routes

- + Route de la Megretais
- + RD100 (du Quartier de la Megretais au Giratoire du Canon)
- + Rue des Maraudais
- + RD4 (du stade de Donges à l'entrée Sud de la raffinerie)
- + Avenue de la Gare
- + Rue de Sem
- + Rue Louis Pasteur
- + Rue Jean Jaurès
- + Rue Parscau du Plessis
- + Rue des Bossènes



## Echanges

**Un riverain questionne :** « Vous dites que la plantation de végétation et d'espaces boisés n'atténue en rien les bruits et n'apporte aucun bienfait au niveau de l'acoustique. On nous a pourtant dit le contraire il y a quelques années ! »

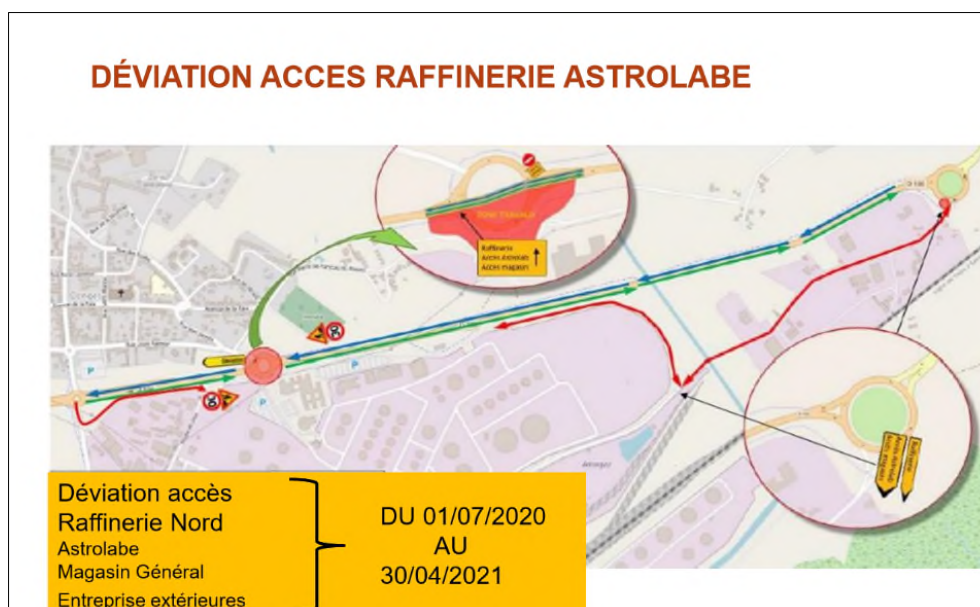
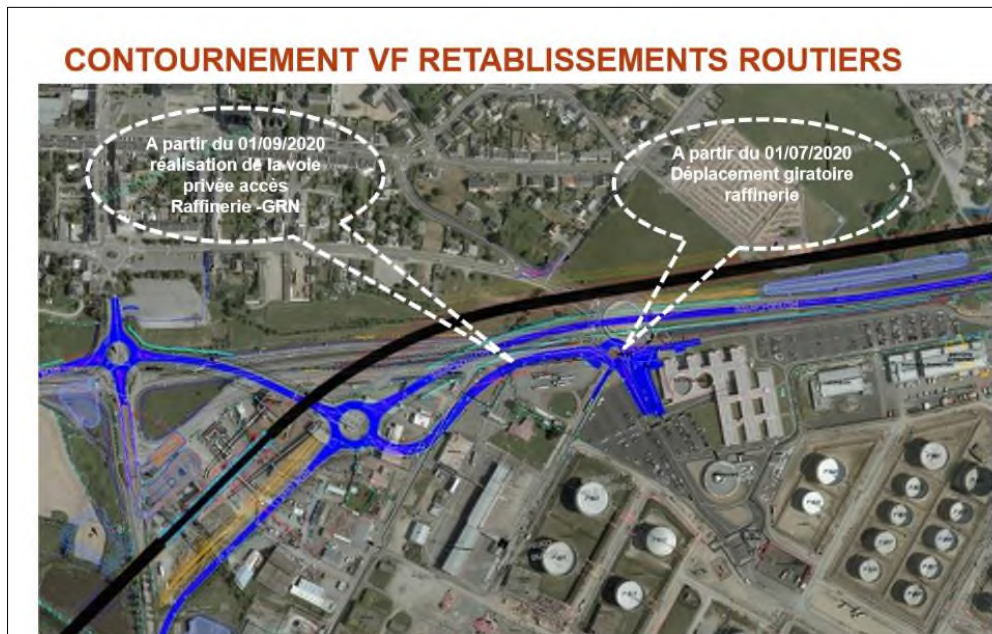
**Réponse de SNCF Réseau :** « Mesures à l'appui, effectivement, les zones boisées ne réduisent pas le bruit. Cela ne signifie pas que nous ne le ferons pas. Pour le secteur du Haut Gas, nous devons encore étudier si nous y créons un merlon. En tout état de cause, un léger déblai de 1,50 m est prévu, qui absorbera beaucoup les bruits ».

**Un riverain questionne :** « Justement, quelle cohérence existe-t-il dans la mise en place d'un merlon qui s'arrête au niveau du cimetière alors que des maisons sont juste un peu plus loin ! Pas de possibilité de le prolonger ? ».

**Réponse de SNCF Réseau :** « Des réponses précises vous seront apportées en septembre ».

**Un riverain questionne :** « Le dialogue est absolument nécessaire. Il n'est pas acceptable de voir sa rue en travaux sans avoir été informé ! ».

**Réponse de SNCF Réseau :** « Nous allons effectivement organiser rapidement des réunions avec les riverains, par secteur d'activité et par quartier. Des dialogues spécifiques seront menés, notamment à la Mégretais. Pour toute question, une adresse mail existe : [Contournement.donges@reseau.sncf.fr](mailto:Contournement.donges@reseau.sncf.fr).



- L'accès à la partie Nord sera dévié à partir du 30 juin.

#### Echanges


**Un riverain questionne :** « *Quid au niveau de la sécurité sur l'ancienne « route des torches » que les véhicules doivent emprunter maintenant pour se rendre à l'entrée nord de la raffinerie ?* ».

**Réponse de la raffinerie :** « *Dans l'enceinte du site, des dos d'âne sont bien prévus pour ralentir la vitesse* ».

## Le projet Horizon – Philippe Billant, Total

**PROJET HORIZON**

- Attribution à la société Kinetics Technology du contrat d'ingénierie et de construction de l'unité HDT VGO
- Etudes de détail en cours
- Commandes des équipements à long délai (réacteur, compresseur H2, colonne) effectuées
- Préparation des raccordements aux unités existantes
- Préparation de la base-vie



- Le projet Horizon = la construction de deux nouvelles unités de production.
- Marché attribué à la société d'ingénierie Kinetics Technology.
- La base-vie est en cours de préparation, juste à gauche au niveau du pont SNCF.

## Le projet d'adaptation de l'organisation de la plateforme – Philippe Billant, Total

**PROJET D'ADAPTATION DE L'ORGANISATION LIE AU PLAN DE MODERNISATION DE LA PLATEFORME**



- La modification du tracé ferroviaire rend possible le regroupement des équipes d'exploitation
  - 1 salle de contrôle unique et moderne / projet de 45M€
  - 3 pôles au lieu de 4 actuellement
  - Opérationnelle en 2023, au démarrage des nouvelles unités

- La consommation de carburant va durablement baisser en Europe.
- Le but de la plateforme est de redevenir compétitive.
- La création d'une salle de contrôle unique, rendue possible par la disparition de la voie ferrée, sera l'opportunité de regrouper les équipes : 3 secteurs au lieu de 4 (hors service Sécurité). Bâtiment moderne et offrant des outils efficaces.
- Date prévue de mise en service : 2023.
  
- La raffinerie continue de bénéficier d'un haut niveau d'investissement pour la modernisation des installations
- Chaque année, des projets importants sont menés pour moderniser la plateforme.
- La baisse du nombre de postes envisagée (de 622 à 547) se fera sans recours à des licenciements ou des mutations forcées.



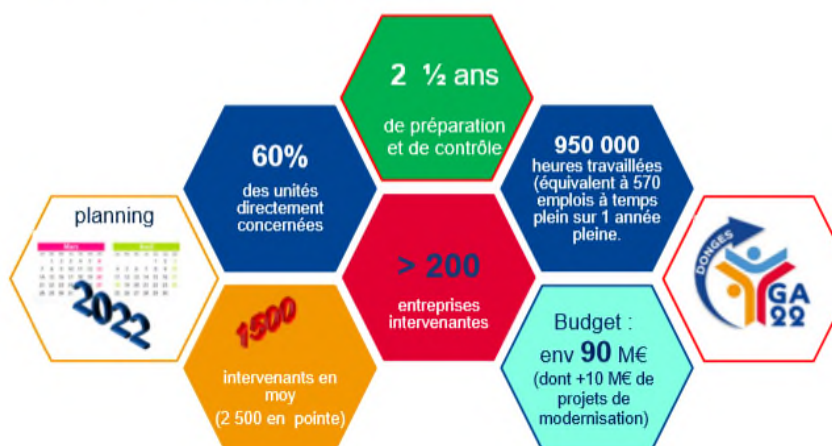
- Le schéma de raffinage demeurera le même, ce qui n'entraînera donc pas d'incidence négative pour les entreprises prestataires.

#### 4. Le Grand Arrêt 2022 – Azize Houdaïbi, chef de projet, Total

##### MANAGEMENT D'UN GRAND ARRÊT

- **Périodicité : arrêts tous les 6/7 ans pour chaque unité pour :**
  - ✓ Contrôles et visites réglementaires
  - ✓ Inspection des tuyauteries et équipements
  - ✓ Maintenance
  - ✓ Tests systèmes alarmes et sécurités
  - ✓ Investissements / modernisation
- **Livraison assurée des produits pour nos clients**
- **Management d'un Grand Arrêt en mode Projet**
  - ✓ 2 ½ ans de préparation et de contrôles sur le terrain
  - ✓ 8 ½ semaines phases d'arrêt/démarrage comprises dont 5 semaines travaux
- **Objectifs**
  - ✓ Sécurité / Hygiène / Environnement
  - ✓ Qualité
  - ✓ Disponibilité
  - ✓ Budget

##### LE GA22 EN QUELQUES CHIFFRES



##### JALONS PRINCIPAUX DU GRAND ARRÊT 2022

- Phase Arrêt des unités : 27 février – 14 mars 2022
- Phase Travaux : 05 mars – 19 avril 2022
- Phase de Remise en service des unités : 06 avril – 24 avril 2022

## GA 22 : PRINCIPAUX TRAVAUX (DONT MODERNISATION)

### > Sécurité / Energie (dont CO2) / Disponibilité :

- ✓ Remplacement Automate de Sécurité US1
- ✓ Révision soupapes sécurité
- ✓ Inspections internes équipements
- ✓ Dégoullottage préchauffe HD2 (+ four L501) + HDT RR
- ✓ Nettoyage poussé des fours RR + DEE
- ✓ Torche Est : remplacement nez de torche dernière technologie (réduction bruit et consommation vapeur)
- ✓ Fiabilisation US1 (instrumentation + soufflante + nouveau brûleur)
- ✓ Remplacement de quelques « gros » équipements types ballons, échangeurs, internes réacteurs et colonnes...

## RESTAURATION

### > Reconstitution stratégie GA2019

- ✓ Ouverture d'un restaurant dans la base vie du Grand Arrêt 2022 du 01/03/22 au 25/04/22.
- ✓ Gestion par la cantine de la plateforme avec l'approvisionnement à partir des boulangeries dongeoises.
- ✓ Environ 400 repas par jour.

- Une équipe de 80 personnes.
- 8 semaines de travaux au printemps 2022.
- 60% des unités concernées par des travaux, les autres seront arrêtées « sur niveau ».
- Budget 90 M€.
- Le Grand Arrêt suivant aura lieu en 2026.

## Echanges

**Un riverain questionne :** « Si les études acoustiques concluent qu'un équipement est source de nuisance, le changerez-vous lors du Grand Arrêt 2022 ? »

**Réponse de la raffinerie :** « Nous utilisons une matrice d'évaluation pour déterminer les travaux. Rien ne nous interdit de faire des travaux supplémentaires selon les résultats de l'évaluation ».

## 5- Logements SIPAR

- Les 60 logements dits « SIPAR » sont situés à Donges, propriétés d'une filiale de Total, la SIPAR.
- Constitués par des maisons et des appartements.
- La SIPAR a émis le désir de vendre ces logements il y a 3 ans.
- La Carène a exprimé son souhait d'en racheter 20. Certains salariés de la raffinerie également.
- Les échanges ont repris entre la SIPAR et la Carène
- Leur mise en vente nécessitera des travaux.

## 6- Point communication

### Donges Inside, des vidéos pour découvrir les coulisses de la plateforme

**DONGES INSIDE : DES VIDEOS POUR LE PLUS GRAND NOMBRE**

- Les participants aux réunions de concertation volontaire menées en 2018 ont exprimé le besoin d'en savoir davantage sur les équipes de la plateforme.
- Lancement du projet Donges Inside (vidéos)
  - Valorisation des compétences
  - Coulisses d'un métier
  - Initiatives sociétales
- 1 page dédiée sur le site internet (en cours de création), accessible dès la home page



- Lors des réunions de concertation volontaire menées en 2018, plusieurs habitants ont exprimé le désir d'en apprendre davantage sur les métiers exercés dans la raffinerie.
- Une page spécifique est en cours de création sur le site internet, sur laquelle des vidéos seront progressivement mises en ligne.

**LA MAISON DU PROJET**

- Outils et structure finalisés
- Inauguration prévue le 6 octobre 2020 (selon conditions sanitaires)
- Accueil public : jeudi matin + 1 samedi matin/mois + sur rendez-vous



- Pour répondre également aux attentes des riverains exprimées lors des réunions de concertation volontaire, mise en place d'un lieu d'accueil en octobre 2020 : des informations sur le projet Horizon (deux nouvelles unités de production), les métiers, l'actualité du site.
- Ouvert chaque mercredi toute la journée, jeudi matin + 1 samedi matin/mois + sur rendez-vous pour public scolaire, associations.

## 7- Points complémentaires abordés :

### PARI

#### Echanges

**Un riverain questionne :** « Certains riverains rencontrent des difficultés pour avancer le montant des travaux demandés par le PPRT. Est-il possible que la Fondation Total les aide ? »

**Réponse de la raffinerie :** « Ce domaine n'entre pas dans le domaine d'application des actions de soutien apportées par la Fondation Total. Mais Mme L'Helgouarch, au sein de la Carène, peut apporter des solutions ».

**Réponses des riverains :** « Nous avons déjà rencontré cette personne mais elle ne nous a pas proposé de solutions pour avancer les fonds ».

**Réponse de la raffinerie :** « Nous allons à nouveau nous rapprocher d'elle pour en savoir davantage car ce n'est pas ce qui nous a été présenté ».

### Plan de surveillance environnemental

#### Echanges

**Un riverain questionne :** « Vous deviez remettre le plan de surveillance environnemental à la DREAL début mai. Cela a-t-il été fait ? »

**Réponse de la raffinerie :** « Oui, remis à la DREAL le 9 mai. Nous sommes maintenant en attente de sa relecture et de sa validation » .

**Prochaine réunion fixée au mardi 13 octobre 2020 à 18h, à l'Astrolabe.**